

Ruimte voor duurzame energie

Afwegingskader voor grootschalige energieopwekking
met wind- en zonne-energie



Gemeente Montferland

2 juli 2020

Colofon

Dit beleidskader is opgesteld door de gemeente Montferland, afdeling Vergunning en Handhaving (cluster Milieubeleid) en afdeling Ontwikkeling (cluster Land en Economie), en adviesbureau Bosch & van Rijn.

Auteurs:

*Manon Ottens, gemeente Montferland
Renate Meiland, gemeente Montferland
Duco van Dijk, Bosch & van Rijn*

Inhoudsopgave

HOOFDSTUK 1 INLEIDING	4
1.1 <i>Aanleiding</i>	4
1.2 <i>Waarom een afwegingskader?</i>	5
1.3 <i>Hoe kwam dit kader tot stand?</i>	5
1.4 <i>Startpunten voor het kader</i>	6
1.5 <i>Verschillende soorten voorwaarden</i>	7
1.6 <i>Leeswijzer</i>	8
HOOFDSTUK 2 BESTAANDE BELEIDSKADERS VOOR WIND EN ZON	9
2.1 <i>Rijksbeleid</i>	9
2.2 <i>Provinciaal beleid</i>	10
2.3 <i>Lokaal beleid</i>	10
HOOFDSTUK 3 WINDENERGIE: ONTWIKKELGEBIED EN VOORWAARDEN	12
3.1 <i>Het ontwikkelgebied</i>	12
3.2 <i>De voorwaarden</i>	12
HOOFDSTUK 4 ZONNE-ENERGIE: EEN GETRAPTE AANPAK	19
4.1 <i>De productielandschappen</i>	19
4.2 <i>Uitgangspunt: de zonneladder</i>	20
4.3 <i>De voorwaarden</i>	22
HOOFDSTUK 5 UITVOERINGSSTRATEGIE	26
5.1 <i>Rolverdeling</i>	26
5.2 <i>Inzet ruimtelijk instrumentarium</i>	26
5.3 <i>Processchets</i>	26

Hoofdstuk 1 Inleiding

1.1 Aanleiding

Nederland wil met de uitvoering van het Klimaatakkoord de uitstoot van broeikasgassen in 2030 terugdringen met 49% ten opzichte van 1990. In 2050 is de doelstelling om 95% minder CO₂ uit te stoten ten opzichte van 1990. Deze afspraken vloeien voort uit internationale afspraken om samen de wereldwijde klimaatverandering tegen te gaan. De gemeente Montferland heeft samen met de andere Achterhoekse gemeenten de ambitie om in 2030 energieneutraal zijn. Dit betekent dat we naast energie besparen ook zelf onze energie duurzaam moeten gaan opwekken.

In 2016 heeft de Achterhoekse Groene Energiemaatschappij uitgerekend hoe de duurzame energiemix in 2030 er voor Montferland uit zou kunnen zien. Er vanuit gaande dat de besparingsdoelstelling van 20% op de elektriciteitsvraag en 55% op de warmtevraag worden gehaald, zou er in 2030 145 GWh aan duurzame elektriciteit en 205 GWh aan duurzame warmte moeten worden opgewekt.¹ Deze inschatting is gebaseerd op de toen beschikbare kennis: de precieze hoeveelheid op te wekken duurzame elektriciteit (in 2030) is van diverse factoren afhankelijk, zoals:

- Afspraken die worden gemaakt in de Regionale Energie Strategie²;
- Het aandeel elektrisch verwarmen als alternatieve warmtebron;
- De mobiliteitsopgave (deze is niet meegenomen in de doelstelling energieneutraal 2030);
- Het behalen van de besparingsdoelstellingen: indien deze niet worden gehaald dan is ons energieverbruik in 2030 hoger dan verwacht en moet er daardoor meer energie worden geproduceerd om energieneutraal te worden.

De energietransitie is een ruimtelijke en maatschappelijke opgave waar we als samenleving mee aan de slag moeten. Als gemeente willen we graag samen met onze inwoners, bedrijven en instellingen werken aan een duurzame energiehuishouding voor de toekomst. Met dit beleidskader beogen we lokale versnelling van de energietransitie te creëren richting de doelstelling van 2030.

¹ De opgewekte elektriciteit middels zonne-energie door particulieren is in de berekening van AGEM meegeteld bij de besparingsdoelstelling van 20% op elektriciteit.

² De Regionale Energiestrategie (RES) is een product dat in het kader van het Nationaal Programma RES opgesteld dient te worden. Het bevat o.a. een regionaal bod voor de productie van duurzame energie in de regio. Montferland is ingedeeld bij de RES Achterhoek.

1.2 Waaron een afwegingskader?

Het opwekken van duurzame energie heeft gevolgen voor de ruimte (leefomgeving van inwoners, landschap en natuur). Ook is de ruimtelijke impact en beleving van bijvoorbeeld een windturbine anders dan van een zonnepaneel. Om te zorgen voor een juiste inpassing van duurzame energieprojecten is het noodzaak om randvoorwaarden te stellen waaraan dergelijke grootschalige projecten moeten voldoen.

Het afwegingskader heeft als doel om te zorgen voor een juiste ruimtelijke en maatschappelijke inpassing van grootschalige duurzame energieopwekking in de gemeente. Met dit beleidskader hebben we een duidelijk handelingsperspectief om initiatieven te kunnen beoordelen. Ook nodigt het kader initiatiefnemers uit om projecten aan te dragen die binnen de vastgestelde voorwaarden van het kader gerealiseerd kunnen worden.

Door vooraf duidelijke voorwaarden op te stellen, biedt het kader enerzijds bescherming voor inwoners, landschap en natuur en anderzijds duidelijkheid en ruimte voor initiatieven die bijdragen aan het behalen van de duurzaamheidsdoelstellingen.

De voorwaarden die in het kader worden gesteld zijn een aanvulling op de bestaande wettelijke procedures en regelgeving voor het ontwikkelen van een windenergie- dan wel zonnepaneelproject.

1.3 Hoe kwam dit kader tot stand?

In oktober 2018 werd gestart met het traject "*Ruimte voor Duurzame Energie*" waarin we samen met inwoners en stakeholders toewerkten naar een afwegingskader. Het beleidskader is gestoeld op drie hoofdelementen, namelijk een technisch-ruimtelijke verkenning, een landschappelijke analyse en de maatschappelijke dialoog.

- **Technisch-ruimtelijke verkenning:** waar zijn zonne- en windenergie mogelijk en waar niet? (o.b.v. wettelijke belemmeringen)
- **Landschappelijke analyse:** waar is de landschappelijke draagkracht voor zonne- en windenergie het hoogst/laagst?
- **Maatschappelijke dialoog:** waar en onder welke voorwaarden zien inwoners en stakeholders mogelijkheden voor duurzame energie?
 - Startbijeenkomst (december 2018)
 - Discussieavonden 4x (januari-februari 2019)
 - Gebiedsdialoog windenergie (september 2019)
 - Ter inzage legging conceptkader (januari-februari 2020)
 - Informatiemarkten 2x (januari 2020)

De resultaten van deze drie hoofdelementen vormden de basis voor de ruimtelijke en maatschappelijke keuzes in het afwegingskader.

1.4 Startpunten voor het kader

In het afwegingskader worden uitsluitend wind- en zonne-energie behandeld. Dit heeft te maken met het feit dat wind- en zonne-energie momenteel de meest (kosten-)efficiënte bronnen van duurzame elektriciteitsproductie zijn (PBL, 2018³). Daardoor leveren zonne- en windenergie samen met biomassa⁴ momenteel het grootste aandeel duurzame energie in Nederland en ook in Montferland (Klimaatmonitor Rijkswaterstaat, 2019⁵).

De potentie van andere duurzame energiebronnen (voor elektriciteitsproductie en/of warmteproductie) kunnen op een later moment worden onderzocht en aan het kader worden toegevoegd. Voor de warmtetransitie en bijbehorende duurzame warmtebronnen zullen de Regionale Structuur Warmte (onderdeel van RES) en Transitievisie Warmte (vast te stellen in 2021) leidend zijn. Vervolgens kan de koppeling met het afwegingskader voor grootschalige energieopwekking worden gemaakt. Om het kader goed aan te laten sluiten bij dergelijke ontwikkelingen vindt er jaarlijks een evaluatie plaats en wordt het kader (indien nodig) voorzien van een update.

Een ander startpunt voor het afwegingskader is om te beginnen met een periode waarin de gestelde voorwaarden relatief scherp/streng zijn. Op deze manier waarborgen we dat de beste initiatieven voorrang krijgen om tot ontwikkeling te komen en een bijdrage te leveren aan de duurzaamheidsdoelstellingen. Bij de jaarlijkse evaluatie wordt gekeken in hoeverre de doelstelling met die initiatieven kan worden gehaald. Indien nodig wordt overwogen om de gestelde voorwaarden te verruimen om de realisatie van de doelstelling te kunnen versnellen.

1.4.1 Definities: grootschalige zonne- en windenergie

In dit beleidskader hanteren we de volgende definities voor grootschalige zonne- en windenergie projecten⁶:

- Zonne-energie: zonnevelden $\geq 2,5$ hectare
- Windenergie: windturbines met ashoogte ≥ 80 meter

Kleinschaligere initiatieven van windenergie (≤ 25 meter ashoogte) of zonnevelden ($\leq 2,5$ hectare) waarmee wel meer elektriciteit wordt opgewekt dan het eigen verbruik worden alleen toegestaan op bouwvlakken. Deze initiatieven vallen daarmee niet onder dit beleidskader en worden getoetst aan het bestemmingsplan.

³ Planbureau voor de Leefomgeving (2018). Eindadvies basisbedragen SDE+ 2019: beleidsstudie.

⁴ Bij het vaststellen van de Uitvoeringsagenda Montferland Energieneutraal 2018-2022 heeft de gemeenteraad aangegeven houtige biomassa vooralsnog buiten beschouwing te willen laten.

⁵ <https://klimaatmonitor.databank.nl/dashboard/>

⁶ Dit kader volgt de definities van de beleidsnotitie Duurzame Energie in de Achterhoek.

Kleine zonnevelden waarmee evenveel energie wordt opgewekt als het eigen energieverbruik, worden getoetst aan het facetbestemmingsplan zonnepanelen buitengebied.

1.5 Verschillende soorten voorwaarden

Het afwegingskader schept duidelijkheid over waar en onder welke voorwaarden er wind- en zonne-initiatieven ontwikkeld kunnen worden in de gemeente Montferland. Deze zijn in verschillende categorieën / type voorwaarden onderverdeeld, namelijk:

- Ontwikkelgebied voor windenergie en productielandschappen voor zonne-energie;
- Doelstellingen en “hand aan de kraan” principe;
- Ruimtelijke en technische voorwaarden;
- Sociaal-maatschappelijke voorwaarden (procesparticipatie en project-participatie).

Daarnaast wordt er onderscheid gemaakt tussen minimumvoorwaarden en inspanningsverplichtingen waar een initiatief(nemer) aan moet voldoen.

De voorwaarden die in het kader worden gesteld zijn een aanvulling op de bestaande wettelijke vereisten voor het ontwikkelen van een windenergie- dan wel zonne-energieproject.

1.5.1 Procesparticipatie vs. projectparticipatie

Bij de sociaalmaatschappelijke voorwaarden is onderscheid gemaakt tussen voorwaarden die gaan over procesparticipatie en over projectparticipatie. We lichten beide vormen hieronder toe ter verduidelijking van wat er mee bedoeld wordt.

Procesparticipatie: is erop gericht om in een zo vroeg mogelijk stadium mensen te betrekken bij de precieze locatiekeuze en planvorming van een project. Dit kan variëren van informatievoorziening, inspraak tot medezeggenschap.

- Door hier vooraf afspraken over te maken met alle betrokken partijen weet eenieder zijn/haar rol in het project en wat men van elkaar kan verwachten. Vervolgens kunnen er in overleg afspraken worden gemaakt over het project.
- Aan deze participatievorm zijn geen financiële consequenties verbonden, alhoewel in het vooroverleg natuurlijk wel gesproken kan worden over financiële deelneming.

Projectparticipatie: gaat over de manier waarop omwonenden en andere belanghebbenden financieel kunnen profiteren en/of deelnemen aan het project. De mogelijkheden voor financiële participatie variëren op het vlak van rendement en risico, de fase van ontwikkeling waarin wordt deelgenomen, de organisatievorm en benodigde inzet van de participanten.

- De mogelijkheden zijn sterk afhankelijk van de marges in de business case van een project; bij windprojecten is er doorgaans meer ruimte voor projectparticipatie dan bij zonneprojecten.

1.6 Leeswijzer

In hoofdstuk 2 lichten we de relevante landelijke, provinciale en lokale beleidskaders op hoofdlijnen toe. Hoofdstuk 3 en 4 behandelen de voorwaarden voor de ontwikkeling van respectievelijk wind- en zonneprojecten. Het afsluitende hoofdstuk 5 bevat informatie over de uitvoeringsstrategie, inclusief een processchets.

Hoofdstuk 2 Bestaande beleidskaders voor wind en zon

2.1 Rijksbeleid

2.1.1 Structuurvisie Infrastructuur en Ruimte (2012)

De Europese Raad en het Europees Parlement hebben richtlijn 2009/28/EG vastgesteld op grond waarvan Nederland wordt verplicht om in 2020 14% van het totale bruto eindverbruik aan energie op te wekken met behulp van hernieuwbare bronnen. Deze richtlijn vormde de basis voor het rijksbeleid ten aanzien van de opwekking van duurzame energie.

Om tot een duurzame energiehuishouding te komen heeft het toenmalige Ministerie van Economische Zaken, Landbouw en Innovatie in het Energierapport (2011) vastgelegd te willen investeren in duurzame energie. Dit heeft onder andere geresulteerd in de landelijke doelstelling om in 2020 minstens 6.000 Megawatt (MW) aan windenergie op land te hebben staan. In de Structuurvisie Infrastructuur en Ruimte (2012) geeft de rijksoverheid aan dat er voor de overgang naar duurzame energie voldoende ruimte gereserveerd moet worden.

2.1.2 Structuurvisie Wind op Land (2014)

Om te waarborgen dat er in Nederland voldoende ruimte wordt gereserveerd voor windenergie, zijn in samenwerking met de provincies kansrijke gebieden aangewezen. Dat is gebeurd op landschappelijke en natuurlijke kenmerken van een gebied enerzijds en het windaanbod anderzijds. In de Structuurvisie Wind op Land (2014) is - na overleg met de provincies – door de rijksoverheid ook een doelstelling opgenomen voor de hoeveelheid gerealiseerd vermogen per provincie in 2020. De provincie Gelderland heeft een doelstelling van 230,5 MW wind op land in 2020. In de Structuurvisie Wind op Land zijn binnen de provincie Gelderland geen gebieden aangewezen voor grootschalige windenergie.

Om de landelijke doelstelling van 6.000 MW windenergie op land in 2020 te halen is het echter noodzakelijk dat ook buiten deze gebieden ruimte wordt geboden voor kleinere windturbineparken. Provincies kunnen daarvoor locaties aanwijzen of hebben dit reeds gedaan. De provincie Gelderland heeft geen gebieden voor windenergie aangewezen in de gemeente Montferland.

2.1.3 De Klimaatwet, het Klimaatakkoord en de RES

Op 28 juni 2019 is het nationale Klimaatakkoord gepubliceerd door het kabinet. De Rijksoverheid hanteert hierin de doelstelling van 95% CO₂-reductie in 2050 en als tussendoel een streefwaarde van 49% CO₂-reductie in 2030 (met 1990 als referentiejaar). Deze doelstellingen zijn vastgelegd in de

Klimaatwet die op 20 december 2018 door de Tweede Kamer en op 28 mei 2019 door de Eerste Kamer is aangenomen.

Om de doelstelling te behalen is in het Klimaatakkoord opgenomen dat er in 2030 in totaal ten minste 35 TWh duurzame energie op land moet worden opgewekt. Decentrale overheden spelen hierbij een belangrijke rol, waarbij de invulling techniekneutraal is. Dit betekent dat er geen specifieke techniek is voorgeschreven om het doel voor duurzame energie op land te realiseren. De doelstelling van 35 TWh wordt uitgewerkt in de Regionale Energiestrategieën (RES). De RES, op te stellen in 30 energieregio's, is een instrument om te komen tot keuzes voor de opwekking van duurzame elektriciteit, de warmtetransitie in de gebouwde omgeving en de daarvoor benodigde opslag en energie-infrastructuur.

De gemeente Montferland maakt onderdeel uit van de RES-regio Achterhoek. Het proces om te komen tot een eerste regionale aanbod vanuit de Achterhoek is inmiddels in volle gang.

2.2 Provinciaal beleid

De provinciale doelstellingen voor het ruimtelijk beleid zijn vastgelegd in de provinciale Omgevingsvisie Gaaf Gelderland (2018) en de provinciale Omgevingsverordening (2018). De Omgevingsvisie Gaaf Gelderland en de geconsolideerde Omgevingsverordening behandelen de duurzame economische structuur en het borgen van de kwaliteit van de leefomgeving in Gelderland. Dit vormt de basis voor de meeste plannen die de provincie de komende jaren wil uitvoeren.

Een aspect dat volgens de provincie zowel de economische doelstelling als de kwaliteit van de leefomgeving aangaat is de productie van hernieuwbare energie. Gelderland heeft de ambitie in 2020 een aandeel van 14% hernieuwbare energie te hebben en door te groeien naar energie- en klimaatneutraliteit in 2050. In de Omgevingsverordening worden op het grondgebied van de gemeente Montferland geen gebieden uitgesloten, maar ook niet specifiek aangewezen voor wind- en zonne-energie.

2.3 Lokaal beleid

2.3.1 Regionale Beleidsnotitie Duurzame Energie in de Achterhoek

De Achterhoekse gemeenten hebben zich met het akkoord van Groenlo in 2013 gecommitteerd aan de doelstelling om in 2030 energieneutraal te zijn. Om de regionale samenwerking te bekrachtigen werd een Regionale Uitvoeringsagenda Duurzame Energie opgesteld (2016, revisie in 2019). Vervolgens zijn in de Regionale Beleidsnotitie Duurzame Energie in de Achterhoek (2017) beleidsuitgangspunten en aanbevelingen opgesteld over de wijze waarop de opgave voor duurzame energie moet worden ingevuld.

De Regionale Beleidsnotitie biedt een raamwerk voor ruimtelijke en sociale inpassing van duurzame energieopwekkinginstallaties in het Achterhoekse landschap. De notitie roept de gemeenten op om

de opgave voor duurzame energieopwekking ruimtelijk te gaan vertalen binnen de eigen gemeentegrenzen. Voorliggend kader geeft hieraan invulling, waarbij zoveel mogelijk uitgangspunten en aanbevelingen uit de Regionale Beleidsnotitie zijn overgenomen.

2.3.2 Omgevingsvisie Montferland

De uitgangspunten van het vastgestelde beleidskader worden te zijner tijd integraal opgenomen in de nog vast te stellen Omgevingsvisie Montferland. Hiervoor wordt gewerkt met de meest actuele versie die mogelijk tussentijds is geüpdatet conform de jaarlijkse evaluatie, zoals beschreven in [1.4 Startpunten voor het kader](#).

Hoofdstuk 3 Windenergie: ontwikkelgebied en voorwaarden voor windturbines met ashoogte ≥ 80 meter

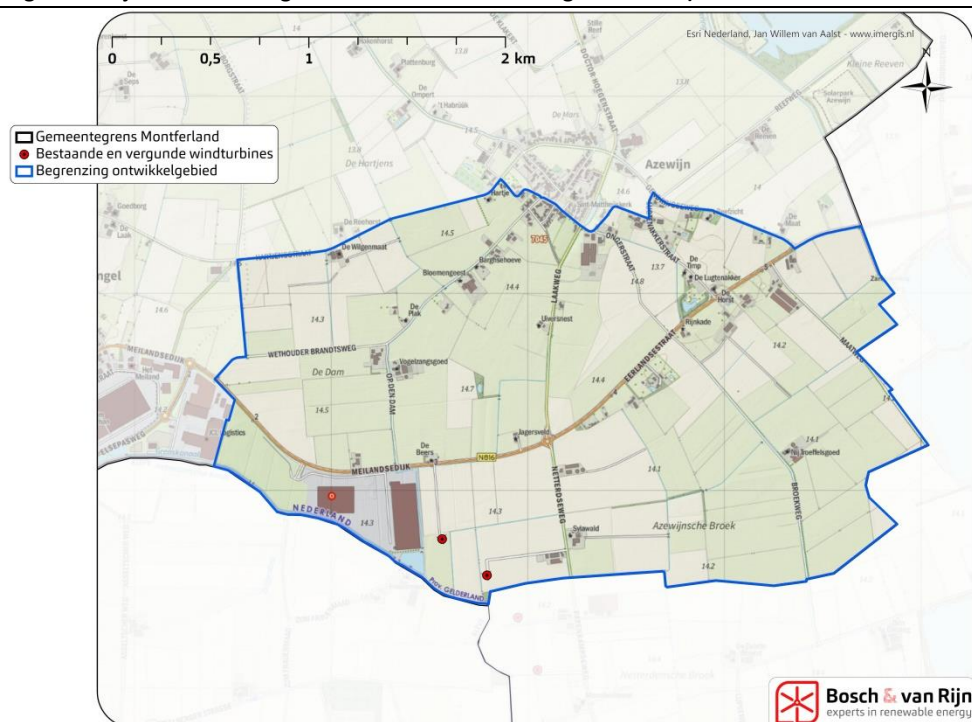
3.1 Het ontwikkelgebied

Voor windenergie wordt één ontwikkelgebied opengesteld binnen de gemeente waar windinitiatieven gerealiseerd kunnen worden die aan de gestelde voorwaarden voldoen. Buiten de aangegeven grenzen van dit ontwikkelgebied (zie Figuur 1) worden er geen windinitiatieven toegestaan.

Pas in het geval dat er zich in het ontwikkelgebied Lengel-zuidoost/Azewijn-zuid geen initiatieven melden die voldoen aan de gestelde voorwaarden in het afwegingskader óf wanneer de doelstellingen niet gehaald lijken te worden, heroverwogen we om extra ontwikkelgebieden open te stellen.

Binnen het ontwikkelgebied komen gronden die bestemd zijn/worden voor bedrijventerreinen (DocksNLD1 en 2) niet in aanmerking voor het plaatsen van windturbines.

Figuur 1 Ontwikkelgebied voor windenergie: Lengel-zuidoost/Azewijn-zuid (alleen de buitengrenzen, exclusief weergave van de huidige wettelijke belemmeringen voortkomend uit bv. de geluidsnorm)



3.2 De voorwaarden

Het inpassen van windturbines is een complexe afweging tussen ruimtelijke, technische, financiële en sociale factoren. Daarbij zoeken we de balans tussen enerzijds de bescherming van belangrijke

kernwaarden (leefbaarheid, natuur, enz.) en anderzijds het creëren van voldoende ruimte voor initiatiefnemers om rendabele projecten te realiseren. Op basis hiervan stellen we de volgende voorwaarden aan de ontwikkeling van windturbines in het aangewezen ontwikkelgebied Lengel-zuidoost/Azewijn-zuid.

3.2.1 Hand aan de kraan

We nemen verzoeken tot medewerking aan een windproject in behandeling als het project:

- Bijdraagt aan de gemeentelijke doelstelling energieneutraal 2030;
- Bijdraagt aan de doelen uit de Regionale Energiestrategie;
- Voldoet aan de gestelde voorwaarden in dit kader.

Als de gemeentelijke doelstelling en doelen uit de Regionale Energiestrategie naar verwachting worden gehaald, dan schorten we de medewerking aan nieuw ingediende initiatieven op. Daarbij beoordelen we windenergieprojecten op gebieds- of opstellingsniveau en niet per turbine.

Momenteel wordt er in de gemeente Montferland door 2 bestaande windturbines (100m ashoogte) al 8,6 GWh opgewekt met windenergie. De indicatieve energiemix die in 2016 door de AGEM is berekend, gaat uit van 93 GWh geproduceerd door windenergie in 2030. Dat laat dus nog ruimte voor 84,4 GWh om op te wekken met nieuwe windinitiatieven. Dit betreft een indicatie die is gebaseerd op de toen beschikbare kennis, zoals al omschreven in [1.1. Aanleiding](#).

3.2.2 Ruimtelijke en technische voorwaarden

Tijdens de gebiedsdialog windenergie zijn door inwoners uit het aangewezen ontwikkelgebied van windenergie diverse zorgen geuit en oplossingen aangedragen en besproken. Door middel van het stellen van deze ruimtelijke en technische voorwaarden wordt beoogd om de zorgen zoveel mogelijk weg te nemen of te verminderen en de kansen zoveel mogelijk te benutten.

Minimumvoorwaarden

Het ontwerp van een initiatief voor een windpark:

- Bestaat uit ten minste 3 windturbines in een lijn-, boog of clusteropstelling;
- Sluit ruimtelijk en landschappelijk zo veel mogelijk aan bij:
 - Bestaande, vergunde en geplande windparken
 - Infrastructuur en andere kenmerkende landschappelijke elementen
- Houd rekening met zichtlijnen in het landschap en visuele interferentie met bestaande objecten.

De initiatiefnemer is verplicht:

- Een voorstel te doen van uitvoerbare maatregelen die mogelijke hinder/overlast van het windproject (door bv. slagschaduw, geluid of obstakelverlichting) wegnemen of beperken en dit af te stemmen met (direct) omwonenden en andere belanghebbenden;
- Verschillende opstellingsvarianten te onderzoeken en daarover ook een advies te vragen aan het Gelders Genootschap.

Inspanningsverplichtingen

De initiatiefnemer spant zich in om:

- In het ontwikkelgebied zo veel mogelijk duurzame energie op te wekken;
- De meest geluidarme windturbine te selecteren;
- Bij het opruimen van de windturbines na de vergunde periode zoveel mogelijk materialen en grondstoffen her te gebruiken of te recyclen.

3.2.3 Sociaal-maatschappelijke voorwaarden

De initiatiefnemer is verplicht om een **participatieplan** op te stellen. In het participatieplan wordt helder uiteengezet welke samenhangende middelen (bijeenkomsten, ontwerpateliers, nieuwsbrief, etc.) worden ingezet om maximale betrokkenheid bij de projectontwikkeling te garanderen. Hierbij dienen de volgende onderdelen minimaal aan bod te komen:

- Doelstelling
- Projectgebied: wie worden er betrokken?
- Rolverdeling initiatiefnemer, gemeente, omwonenden en andere belanghebbenden;
- Proces- en projectparticipatie (inclusief communicatie);

Het plan dient zodoende inzicht te geven in het proces en de middelen waarmee de initiatiefnemer werkt aan betrokkenheid van de projectomgeving bij het initiatief. In het kader stellen we bij de verschillende onderdelen van proces- en projectparticipatie doelgroepen voor om bij dat onderdeel te betrekken. Aangezien elk windproject maatwerk is, zijn de voorgestelde doelgroepen en gehanteerde afstanden in dit kader slechts indicatief. Deze kunnen door de initiatiefnemer als uitgangspunt worden meegenomen om de precieze doelgroepen te bepalen. De initiatiefnemer komt zelf met een beargumenteerd voorstel voor de te betrekken doelgroepen passend bij het betreffende project.

Doelgroepen

- **Direct omwonenden:** eigenaren/bewoners van een woning gelegen binnen een afstand van 1.000 meter van de dichtstbijzijnde windturbine;
- **Omwonenden:** eigenaren/bewoners van een woning gelegen binnen een afstand van meer dan 1.000 meter en minder dan of gelijk aan 2.000 meter van de dichtstbijzijnde windturbine;
 - Eventueel kan de afstandsradius worden verruimd om de inwoners van de nabijgelegen dorpskernen volledig te kunnen betrekken.
- **Overige belanghebbende partijen:** zoals vertegenwoordigende dorps- en wijkraden van de omliggende kernen Azewijn, Lengel en 's-Heerenberg-oost alsmede kernen in buurgemeenten, zoals Netterden en Veldhunten en in Duitsland.

Informereren van de doelgroepen (minimumvoorwaarde)

Als eerste stap dient de initiatiefnemer met direct omwonenden, omwonenden en andere belanghebbende partijen uit de omgeving in gesprek te gaan over het voornemen om een windproject te realiseren in de omgeving. Tijdens deze gesprekken kan ook worden overlegd over de manier waarop de initiatiefnemer de lokale omgeving in het proces gaat betrekken. De uitkomsten worden meegenomen in het op te stellen participatieplan (zie ook [5.3. Processchets](#)).

Gedurende het gehele proces moet de initiatiefnemer alle doelgroepen proactief, zorgvuldig en tijdig informeren over de status van het project. Dit geldt in het bijzonder voor direct omwonenden rondom het voorgenomen windproject.

Samen het project vormgeven (minimumvoorwaarde)

De initiatiefnemer organiseert bijeenkomsten om met de doelgroepen te overleggen over de mogelijke varianten in de vormgeving van het windproject. Hierbij kan gedacht worden aan het ruimtelijk ontwerp (opstelling en locaties van turbines) of aan te maken afspraken over bijvoorbeeld het beperken van slagschaduw en geluidsoverlast (zie [3.2.2. Ruimtelijke en technische voorwaarden](#)) en mogelijkheden voor financiële participatie (zie [Projectparticipatie](#)). Het maximaliseren van de elektriciteitsproductie is het uitgangspunt, maar er kan aanleiding bestaan om daarvan af te zien wanneer een opstelling van minder opbrengst leidt tot meer lokaal draagvlak voor het initiatief.

Presenteren van het eindontwerp (minimumvoorwaarde)

Op het moment dat er een conceptontwerp ligt voor het project (conform de ruimtelijke en technische voorwaarden en de gemaakte afspraken met betrekking tot projectparticipatie) moet dit aan de doelgroepen worden gepresenteerd.

Projectparticipatie

Het kader beschrijft voor de verschillende vormen van projectparticipatie welke minimumvoorwaarde dan wel inspanningsverplichting er wordt gesteld en welke doelgroepen er worden betrokken.

Afspraken over financiële participatie worden voorafgaand aan vergunningverlening vastgelegd in een anterieure overeenkomst tussen de gemeente en de initiatiefnemer.

Gebiedsfonds en individuele tegemoetkomingen (minimumvoorwaarden)

Voor versterking van acceptatie en participatie stelt een initiatiefnemer een bovenwettelijk bedrag beschikbaar van minimaal €0,75/MWh. Dit bedrag zit tussen de gestelde richtlijnen van de NWEA Gedragscode⁷ en NVOW Gedragscode⁸ in.

Het beschikbaar stellen van een bovenwettelijk bedrag betreft een minimumvoorwaarde waar een initiatiefnemer verplicht aan moet voldoen. Het bedrag wordt ingezet voor het inrichten van een gebiedsfonds en voor de individuele tegemoetkomingen. De precieze verdeling van het bedrag tussen deze twee vormen van projectparticipatie wordt in overleg tussen de initiatiefnemer en de betreffende doelgroepen bepaald.

Individuele tegemoetkomingen

- **Doelgroep:** eigenaren/bewoners van een woning gelegen binnen een afstand van 1.000 meter van de dichtstbijzijnde windturbine;

Bij het bepalen van de precieze doelgroep die in aanmerking komt voor een tegemoetkoming moet rekening worden gehouden met de mate waarin en wijze waarop een individu mogelijk hinder zou kunnen ervaren van het toekomstige windproject. Hierbij kan gedacht worden aan zicht op de windturbine vanuit de woning, of de woning in de geluids- en slagschaduwcontouren valt en op welke afstand tot een windturbine een woning zich bevindt.

De individuele tegemoetkomingen worden gefinancierd vanuit het beschikbaar gestelde bovenwettelijke bedrag en kunnen op verschillende manieren worden ingevuld, denk aan:

- Korting op de jaarlijkse energierekening;
- Financiële ondersteuning bij aanschaf zonnepanelen of woningisolatie;
- Periodiek bedrag op de rekening.

Gebiedsfonds

- **Projectgebied voor gebiedsfonds:** binnen een straal van 3.000 meter rondom de te plaatsen windturbines. De doelgroep bestaat zowel uit inwoners als lokale stakeholders (zoals dorps- en wijkraden) binnen het projectgebied.
 - Eventueel kan de afstandsradius worden verruimd om ook de nabijgelegen dorpskernen volledig te betrekken bij het projectgebied.

De initiatiefnemer richt in overleg met de doelgroep een gebiedsfonds in, waaruit investeringen kunnen worden gedaan ten behoeve van bijvoorbeeld lokale maatschappelijke voorzieningen, natuur, landschap en recreatie. Het gebiedsfonds wordt gefinancierd vanuit het beschikbaar gestelde bovenwettelijke bedrag. Voor het beheer van het gebiedsfonds wordt een onafhankelijk bestuur benoemd dat bestaat uit bijvoorbeeld vertegenwoordigers van omwonenden, gemeente/provincie,

⁷ Nederlandse WindEnergie Associatie et al. (2016). Gedragscode Acceptatie & Participatie Windenergie op Land.

⁸ Nederlandse Vereniging Omwonenden Windturbines (2014). Gedragscode Windenergie op Land.

milieufederaties en eventueel de exploitant. Het bestuur waarborgt dat de middelen uit het fonds ten goede komen in het projectgebied.

Deelname aan projectfinanciering (minimumvoorwaarde)

- **Doelgroep:** eigenaren/bewoners van een woning gelegen binnen een afstand van tot aan 5.000 meter van de dichtstbijzijnde windturbine of woonachtig zijn in het postcoderoosgebied (indien van toepassing). Direct omwonenden (<1.000m) en omwonenden (<2.000m) krijgen als eerste de mogelijkheid om financieel deel te nemen.
 - Eventueel kan de afstandsradius worden verruimd om de gestelde inspanningsverplichting van 50% lokaal eigendom te kunnen behalen (zie *50% lokaal eigendom (inspanningsverplichting)*).

De initiatiefnemer moet aan de lokale omgeving de mogelijkheid bieden om financieel deel te nemen aan het windproject. Mogelijkheden hiervoor zijn bijvoorbeeld aandelen of obligaties, crowdfunding of de Regeling Verlaagd Tarief (postcoderoosregeling). Met de doelgroep worden er afspraken gemaakt over de financiële instapmogelijkheden om zoveel mogelijk huishoudens, lokale bedrijven etc. deel te laten nemen. Hierbij gelden de volgende uitgangspunten:

- Zo laag mogelijke financiële drempel (bv. prijs per aandeel/obligatie);
- Maximum bedrag cq. aantal aandelen/obligaties per huishouden;
- Duidelijke informatieverschaffing en uitleg over de manier waarop inwoners en lokale bedrijven deel kunnen nemen.

In het geval er met de eerste ronde niet genoeg aandelen/obligaties worden vergeven, krijgen deelnemers de mogelijkheid om meer te investeren cq. meer aandelen/obligaties af te nemen dan het gestelde maximum. Hierbij is het van belang dat de initiatiefnemer begrijpelijk communiceert over de mogelijkheden en er rekening mee houdt dat deze (financiële) materie voor velen nieuw en dus onbekend terrein zal zijn.

50% lokaal eigendom (inspanningsverplichting)

In lijn met de afspraken in het Klimaatakkoord (2019) streven de initiatiefnemers er aantoonbaar naar het eigendom van een windpark voor minimaal 50% in handen te geven van de lokale omgeving. Dit houdt in dat ernaar gestreefd wordt om minimaal 50% van het benodigde eigen vermogen op te halen bij de lokale omgeving, zoals hierboven omschreven.

Het eigendom van de windturbines wordt in dat geval gedeeld tussen de lokale omgeving (eventueel verenigd in een energiecoöperatie) en een professionele ontwikkelaar.

Eerlijke verdeling opstalvergoedingen (inspanningsverplichting)

- **Doelgroep:** grondeigenaren in een geografisch samenhangend gebied rondom/nabijgelegen aan het projectgebied. De initiatiefnemer en lokale grondeigenaren bepalen in samenspraak de precieze begrenzing van het geografisch samenhangend gebied.

De initiatiefnemer streeft ernaar te komen tot een eerlijke verdeling van opstalvergoedingen voor grondeigenaren in het gebied. Dit betekent dat ook grondeigenaren die geen windturbine op hun grond krijgen naar rato meedelen in de opstalvergoedingen die met de initiatiefnemer worden afgesproken.

De verdeelsleutel wordt gezamenlijk bepaald voordat duidelijk is waar de windturbines exact terechtkomen. Deze verdeelsleutel kan op verschillende manieren opgebouwd, bijvoorbeeld:

1. Als basis wordt een % van het totale bedrag aan opstalvergoeding verdeeld naar rato van het aantal hectare grond dat elke grondeigenaar bezit;
2. Wie een windturbine en kraanplaats op zijn grond krijgt ontvangt additioneel een % van het totale bedrag van de opstalvergoedingen;
3. De grondeigenaar wiens grond nodig is voor het aanleggen van de benodigde infrastructuur ontvangt additioneel een % van het totale bedrag van de opstalvergoedingen.

Hoofdstuk 4 Zonne-energie: een getrapte aanpak voor zonnevelden $\geq 2,5$ hectare

4.1 De productielandschappen

De volgende landschapstypen hebben een hoge draagkracht voor zonnevelden en zijn opengesteld als potentiële **productielandschappen** voor grootschalige zonnevelden (zie *Figuur 2, p.20*):

- 2B: het enkendorpenlandschap – ring van dorpen en gehuchten
- 3: het heide-ontginningenlandschap
- 4: het voormalig boslandschap
- 6: het kampenlandschap

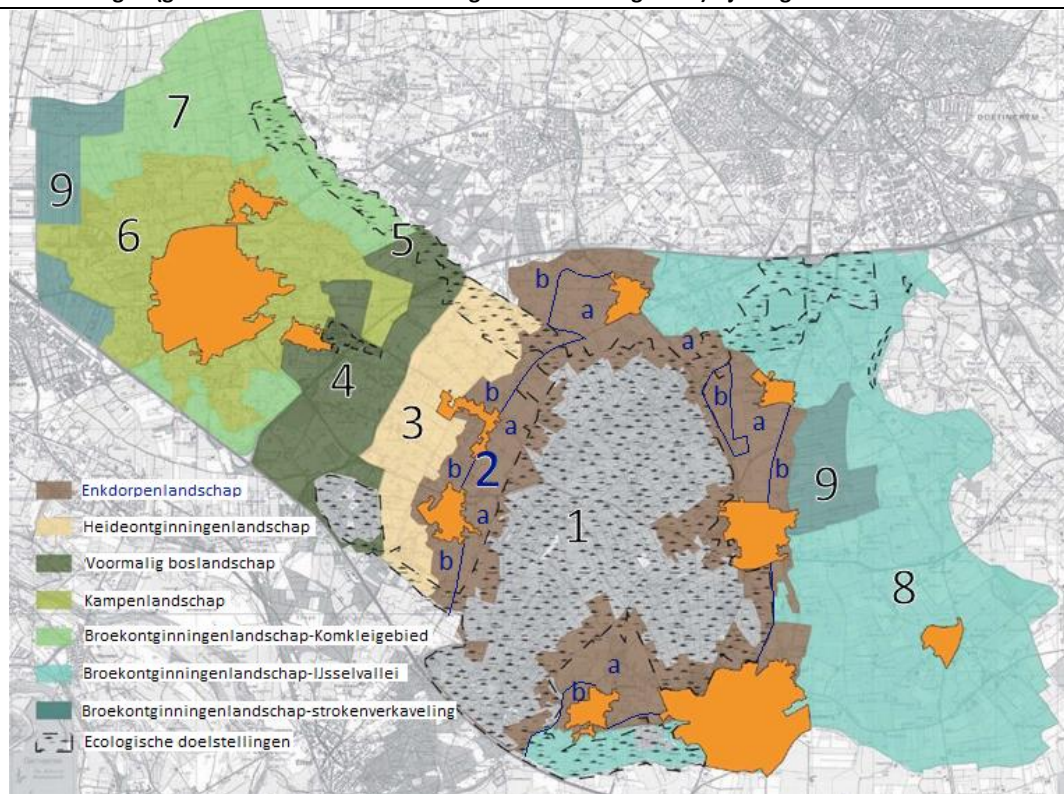
Gronden die onderdeel uitmaken van een groene ontwikkelzone of ecologische verbindingszone zijn uitgesloten voor het plaatsen van grootschalige zonnevelden. Ook landschapstypen met een gemiddelde landschappelijke draagkracht worden voorlopig uitgesloten⁹.

Daarmee wordt de volgende fasering gehanteerd voor het toestaan van grootschalige zonnevelden, waarbij de landschappelijke draagkracht van de verschillende landschapstypen primair bepalend is en de Montferlandse zonneladder (zie *H4.2*) secundair:

- 1. Zon-op-dak projecten.** Basistrede 0 in de Montferlandse zonneladder, standaard opengesteld in alle landschapstypen;
- 2. Productielandschappen.** Zonnevelden $\geq 2,5$ ha in landschapstypen met een hoge landschappelijke draagkracht (2B, 3, 4 en 6), conform de Montferlandse zonneladder (gefaseerd openstellen);
- 3. Andere landschapstypen.** Zonnevelden $\geq 2,5$ ha in landschapstypen met een gemiddelde landschappelijke draagkracht, conform de zonneladder (gefaseerd openstellen).

⁹ De landschapstypen met een gemiddelde landschappelijke draagkracht sluiten we voorlopig uit voor de ontwikkeling van zonnevelden. Pas wanneer alle treden van de zonneladder zijn opengesteld in de productielandschappen met een hoge landschappelijke draagkracht, maar de gemeentelijke en/of RES doelstelling niet gehaald lijkt te worden, heroverwogen we om één of meerdere van de landschapstypen met een gemiddelde landschappelijke draagkracht open te stellen.

Figuur 2 Productielandschappen voor zonnevelden ≥ 2.5 ha (2B, 3, 4 en 6). Gebieden aangemerkt voor ecologische doelstellingen (groene ontwikkelzone of ecologische verbindingzone) zijn uitgesloten.



4.2 Uitgangspunt: de zonneladder

Om het buitengebied zo veel mogelijk te ontzien, kiezen we voor een getrapte, restrictieve aanpak voor het verlenen van medewerking aan grootschalige zonnevelden. Met De Constructieve Zonneladder van de Natuur en Milieufederaties (2019)¹⁰ en haar treden als uitgangspunt zijn vervolgens verschillende voorwaarden en faseringen bepaald.

De Montferlandse zonneladder bestaat uit de volgende treden:

0. Op daken¹¹

- a. *Bestaande daken*: optimaal benutten van het bestaande dakoppervlak, ofwel meer zonnepanelen plaatsen dan noodzakelijk voor alleen het eigen gebruik (grootschalige (bedrijfs-)zonnedaken).
- b. *Nieuwbouwdaken*: bij gemeentelijke grondexploitatie zon-op-dak verplichten, waarbij het totale dakoppervlak optimaal wordt benut (meer dan alleen voor eigen verbruik).

¹⁰ NMF's (2018). De constructieve zonneladder, december 2018.

¹¹ Daken vallen buiten de scope van het afwegingskader, ofwel grote zonnedaken hoeven niet aan de gestelde voorwaarden in het kader te voldoen. Grootschalige zonnedaken dragen door hun oppervlakte wel significant bij aan de productie van de benodigde elektriciteit en zijn de meest wenselijke vorm van de productie van duurzame elektriciteit. Daarom is dit de basistrede waar altijd op moet worden ingezet (deze trede staat dus standaard "open").

1. Stedelijke en industriële locaties

- a. Onbenutte bebouwde locaties (bv. verweesde (bedrijven)terreinen) en oude vuilstortplaatsen.
- b. Op hoofdinfrastructuren (wegbermen en geluidsschermen) en direct langs hoofdinfrastructuren (rijkswegen, provinciale wegen, spoorwegen).
- c. Op industriële plassen.

2. Combineren op gevoelige locaties

- a. Direct grenzend aan de bebouwde kom, ofwel langs stads- en dorpsranden, bijvoorbeeld gecombineerd met recreatie- en natuurfunctie.
- b. Op en direct grenzend aan recreatiegebieden, zoals recreatieplassen en bungalowparken.
- c. Direct grenzend aan bedrijventerreinen en windparken.
- d. Direct grenzend aan industriële plassen.

3. Zonnevelden in het buitengebied

Elk jaar evalueren we het kader en beoordelen we of met de ingediende voorstellen op de opengestelde treden de gemeentelijke en RES doelstelling worden bereikt. Pas als dat niet het geval is, wordt overwogen initiatieven op de andere treden toe te staan.

4.2.1 Basistrede 0: zonnepanelen op daken

In dit beleidskader worden alleen voorwaarden gesteld aan de ontwikkeling van grootschalige zonne-energie in de vorm van zonnevelden van $\geq 2,5$ ha. Daarom wijken we af van de zonneladder van de NMF's door zonnepanelen op daken als basistrede (=trede 0) te benoemen, aangezien we het belangrijk vinden om te benadrukken dat het realiseren van zonne-initiatieven op bestaand dakoppervlak een hoge voorkeur geniet.

Naast het zo goed mogelijk benutten van het bestaande dakoppervlak doet er zich in onze gemeente een extra kans voor, namelijk om zonnepanelen op daken te verplichten voor nieuwbouw daar waar het gemeentelijke grondexploitatie betreft. De grootste kans hiervoor ligt bij de ontwikkeling van DocksNLD2: grote dakoppervlakten, dus veel potentie voor duurzame energieopwekking tegenover een relatief laag energieverbruik in de logistieke hallen zelf.¹²

- **Fasering:** trede 0 altijd openstellen met extra aandacht voor de mogelijkheden voor zon op dak bij DocksNLD2 indien deze wordt ontwikkeld.

¹² In de opgave energieneutraal 2030 is de mobiliteitsopgave niet meegenomen. Deze zal wel in kaart worden gebracht voor de Regionale Energie Strategie (2020). Indien DOCKSNLD2 wordt ontwikkeld dan zal ook de daaruit voortkomende extra mobiliteitsopgave inzichtelijk moeten worden gemaakt.

4.2.2 Treden 1 t/m 3: zonnevelden ≥ 2.5 ha

Gezien de significante potentie voor zon op dak bij het te ontwikkelen bedrijventerrein DocksNLD2 is vanaf 2021 alleen trede 1 van de zonneladder opengesteld. Om wel te waarborgen dat de duurzaamheidsdoelstellingen worden gehaald, vindt er medio 2021 een evaluatie plaats van de stand van zaken en wordt er eventueel overwogen om extra treden open te stellen.

- **Fasering:** vanaf 2021 is alleen trede 1 opengesteld voor zonnevelden in de daarvoor aangewezen productielandschappen met een hoge landschappelijke draagkracht.

Basistrede 0 valt buiten de scope van dit kader; de gestelde voorwaarden in dit kader zijn daarom niet van toepassing voor zonnepanelen op daken. De rest van [Hoofdstuk 4](#) beschrijft de geldende voorwaarden voor zonnevelden ≥ 2.5 ha die vallen onder trede 1 t/m 3 van de zonneladder.

4.3 De voorwaarden

Door het ruimtelijke karakter van zonnevelden zijn er veel mogelijkheden op het vlak van landschappelijke inpassing. Aan de andere kant zijn de marges op de businesscase van een zonneveld veelal relatief smal en daardoor zijn er minder mogelijkheden voor financiële participatie vergeleken met windprojecten. De gestelde voorwaarden richten zich daarom met name op de manier waarop een grootschalig zonneveld ≥ 2.5 ha in de omgeving dient te worden ingepast en hoe het ontwerp tot stand komt.

4.3.1 Hand aan de kraan

We nemen verzoeken tot medewerking aan een zonneveld ≥ 2.5 ha in behandeling als het project:

- Bijdraagt aan de gemeentelijke energiedoelstelling;
- Bijdraagt aan de doelen uit de Regionale Energiestrategie;
- Voldoet aan de voorwaarden in dit kader, waaronder de gestelde fasering in de zonneladder.

Als de gemeentelijke doelstelling en doelen uit de Regionale Energiestrategie naar verwachting worden gehaald, dan schorten we de medewerking aan nieuw ingediende voorstellen op.

4.3.2 Ruimtelijke en technische voorwaarden

De gestelde voorwaarden voor zonnevelden richten zich met name op de landschappelijke inpassing van een zonneveld.

Minimumvoorwaarden

Het ontwerp dient te voldoen aan de volgende voorwaarden:

1. Minimaal 10% van het projectgebied (oppervlakte van het zonneveld) wordt in het ontwerp bestemd als blijvende natuur/ beplanting.
2. Mogelijke combinaties met andere functies, bijvoorbeeld recreatief, natuur of agrarisch, worden onderzocht. Multifunctioneel gebruik heeft de voorkeur.
3. Het ontwerp moet zijn voorzien van een **landschappelijk inpassingsplan** met onderbouwing, waarbij de lokale landschapskarakteristiek als uitgangspunt wordt genomen.
4. Bestaande bomen mogen in principe niet worden verwijderd.

Voor het landschappelijk inpassingsplan moeten onderstaande ontwerpprincipes worden gehanteerd:

- Volg de hoofdrichting in het landschap;
- Gebruik gebiedseigen landschapselementen en beplantingen;
- Benut kansen om landschap en ecologische structuur te herstellen of te versterken;
- Gebruik de patronen, maat en schaal en structuur van de aanwezige verkaveling;
- Houd rekening met zichtlijnen in het landschap;
- Creëer passende overgangen naar de omgeving:
 - Bv. combineer hekwerk met landschappelijke beplanting;
- Zorg voor een rustig totaal beeld:
 - Bv. zelfde richting zonnepanelen, 1 type zonnepaneel;
- De ondergrond van zonnenvelden wordt niet verhard;
- Houd rekening met aanwezige natuur.
 - Bv. hoogte en vermazing hekwerk.

Inspanningsverplichtingen

De initiatiefnemer spant zich in om:

- Bij het opruimen van het zonneveld na de vergunde periode zoveel mogelijk materialen en grondstoffen her te gebruiken of te recyclen.

4.3.3 Sociaal-maatschappelijke voorwaarden

De initiatiefnemer is verplicht om een **participatieplan** op te stellen. In het participatieplan wordt helder uiteengezet welke samenhangende middelen (bijeenkomsten, ontwerpateliers, nieuwsbrief, etc.) worden ingezet om maximale betrokkenheid bij de projectontwikkeling te garanderen. Hierbij dienen de volgende onderdelen minimaal aan bod te komen:

- Doelstelling;
- Projectgebied: wie worden er betrokken?;
- Rolverdeling initiatiefnemer, gemeente, omwonenden en andere belanghebbenden;
- Proces- en projectparticipatie (inclusief communicatie);

Het plan dient zodoende inzicht te geven in het proces en de middelen waarmee de initiatiefnemer werkt aan betrokkenheid van de projectomgeving bij het initiatief. In het kader stellen we bij de verschillende onderdelen van proces- en projectparticipatie doelgroepen voor om bij dat onderdeel te betrekken. Aangezien elk zonneproject maatwerk is, zijn de voorgestelde doelgroepen en gehanteerde afstanden in dit kader slechts indicatief. Deze kunnen door de initiatiefnemer als uitgangspunt worden meegenomen om de precieze doelgroepen te bepalen. De initiatiefnemer komt zelf met een beargumenteerd voorstel voor de te betrekken doelgroepen passend bij het betreffende project.

Procesparticipatie

Doelgroepen

- **Direct omwonenden:** eigenaren/bewoners van een woning gelegen binnen een afstand van 1.000 meter van het zonneveld;
- **Omwonenden:** eigenaren/bewoners van een woning gelegen binnen een afstand van meer dan 1.000 meter en minder dan of gelijk aan 2.000 meter van het zonneveld;
 - Eventueel kan de afstandsradius worden verruimd om de nabijgelegen dorpskernen volledig te kunnen betrekken.
- **Overige belanghebbende partijen:** zoals vertegenwoordigende dorps- en wijkraden van de nabij gelegen kernen in eigen gemeente, buurgemeenten en in Duitsland.

Informereren van de lokale omgeving (minimumvoorwaarde)

De initiatiefnemer dient in een zo vroeg mogelijk stadium met alle doelgroepen in gesprek over het voornemen om een zonneproject te realiseren in de omgeving. Tijdens deze gesprekken kan ook worden overlegd over de manier waarop de initiatiefnemer de lokale omgeving in het proces gaat betrekken. De uitkomsten worden meegenomen in het op te stellen participatieplan (zie ook [5.3. Processchets](#)). Gedurende het gehele proces moet de initiatiefnemer alle doelgroepen proactief, zorgvuldig en tijdig informeren over de status van het project. Dit geldt in het bijzonder voor de direct omwonenden.

Samen het project vormgeven (minimumvoorwaarde)

De initiatiefnemer organiseert ontwerpateliers om samen met alle doelgroepen te praten over de precieze vormgeving van het zonneveld. Zij kunnen tijdens deze sessies hun wensen kenbaar maken en inbreng hebben op het ontwerp dat door de initiatiefnemer wordt opgesteld. Samen met de initiatiefnemer wordt ook nagedacht over op welke manier het beste aan de gestelde landschappelijke inpassingsvoorwaarden kan worden voldaan. Het resultaat is een conceptontwerp dat middels een co-creatieproces tot stand is gekomen. Daarnaast kan er worden gesproken over bijvoorbeeld mogelijkheden voor financiële participatie (zie [Projectparticipatie](#)).

Presenteren van het eindontwerp (minimumvoorwaarde)

Op het moment dat er een conceptontwerp ligt voor het project (conform de landschappelijke inpassingsvoorwaarden en gemaakte afspraken met betrekking tot financiële participatie) moet dit aan de doelgroepen worden gepresenteerd.

In overleg met direct omwonenden van het projectgebied moet worden vastgesteld op welke wijze invulling wordt gegeven aan financiële participatie. Daarvoor zien we verschillende mogelijkheden:

- Deelname aan projectfinanciering, bijvoorbeeld via de Regeling Verlaagd Tarief¹³ of andere vormen van crowdfunding;
- Gebiedsfonds voor versterking van landschap, recreatie en natuur in de omgeving;
- Een individuele financiële of materiële vergoeding voor direct omwonenden;
- Gebruikmaken van inkoopvoordeel initiatiefnemer bij aanschaf eigen panelen.

De uiteindelijk te kiezen optie(s) zijn onderwerp van overleg tussen initiatiefnemer en de doelgroepen. Uit de genoemde mogelijkheden wordt minimaal de optie van financiële deelname via de Regeling Verlaagd Tarief of een andere vorm van crowdfunding aangeboden.

Deelname aan projectfinanciering (minimumvoorwaarde)

- **Doelgroep:** eigenaren/bewoners van een woning gelegen binnen een afstand van tot aan 5.000 meter van het zonnenveld of woonachtig zijn in het postcoderoosgebied (indien van toepassing). Direct omwonenden (<1.000m) en omwonenden (<2.000m) krijgen als eerste de mogelijkheid om financieel deel te nemen.

De initiatiefnemer moet aan de lokale omgeving de mogelijkheid bieden om financieel deel te nemen aan het zonneproject. Mogelijkheden hiervoor zijn bijvoorbeeld aandelen of obligaties, crowdfunding of gebruikmaken van de Regeling Verlaagd Tarief (postcoderoosregeling). Met de doelgroep worden er afspraken gemaakt over de financiële instapmogelijkheden om zoveel mogelijk huishoudens, lokale bedrijven etc. deel te laten nemen. Hierbij gelden de volgende uitgangspunten:

- Zo laag mogelijke financiële drempel (bv. prijs per aandeel/obligatie);
- Maximum bedrag cq. aantal aandelen/obligaties per huishouden;
- Duidelijke informatieverschaffing en uitleg over de manier waarop inwoners en lokale bedrijven deel kunnen nemen.

In het geval er met de eerste ronde niet genoeg aandelen/obligaties worden vergeven, krijgen deelnemers de mogelijkheid om meer te investeren cq. meer aandelen/obligaties af te nemen dan het gestelde maximum. Hierbij is het van belang dat de initiatiefnemer begrijpelijk communiceert over de mogelijkheden en er rekening mee houdt dat deze (financiële) materie voor velen nieuw en dus onbekend terrein zal zijn.

50% lokaal eigendom (inspanningsverplichting)

In lijn met de afspraken in het Klimaatakkoord (2019) streven de initiatiefnemers er aantoonbaar naar het eigendom van een zonnepark voor minimaal 50% in handen te geven van de lokale omgeving. Dit houdt in dat ernaar gestreefd wordt om minimaal 50% van het benodigde eigen vermogen op te halen bij de lokale omgeving, zoals hierboven omschreven.

Het eigendom van het zonnepark wordt in dat geval gedeeld tussen de lokale omgeving (eventueel verenigd in een energiecoöperatie) en een professionele ontwikkelaar.

¹³ Ook bekend als de 'postcoderoosregeling'.

Hoofdstuk 5 Uitvoeringsstrategie

5.1 Rolverdeling

We nodigen met het opstellen van dit kader initiatiefnemers uit om met goede voorstellen te komen voor de ontwikkeling van duurzame energieprojecten op het gemeentelijk grondgebied. Daarbij treden wij zelf op als poortwachter (aan welke voorstellen wordt wel of geen medewerking verleend) en toetsers/toezichthouder van het beleid (wordt aan de voorwaarden in dit kader voldaan). Ten slotte zien we bij windenergieprojecten toe op de privaatrechtelijke verankering van de afspraken over financiële participatie in een anterieure overeenkomst.

Initiatiefnemers zijn zelf verantwoordelijk voor het zorgvuldig en volledig doorlopen van de noodzakelijke procedure om te komen tot een vergunning en uiteindelijke aanleg van het windpark of zonneveld.

5.2 Inzet ruimtelijk instrumentarium

Om windparken en zonnevelden mogelijk te maken, kan er zowel gekozen worden voor de omgevingsvergunning voor het afwijken van het bestemmingsplan als voor een wijziging van het bestemmingsplan. Deze keuze is aan de initiatiefnemer.

De voorwaarden die in het kader worden gesteld zijn een aanvulling op de bestaande wettelijke vereisten die van toepassing zijn bij het ontwikkelen van een windenergie- dan wel zonne-energieproject. Hieronder vallen bijvoorbeeld onderzoeken naar geluid, slagschaduw, natuur en ecologie, externe veiligheid, archeologie, etc. en de planschaderegeling. In aanvulling hierop kan het voor een windpark nodig zijn een milieu effect rapport op te stellen. Dit is afhankelijk van het aantal windmolens en het gezamenlijke vermogen.

Als extra voorwaarde stellen we dat er bij elk initiatief een Bibob-toets moet plaatsvinden.

5.3 Processchets

Om helderheid te scheppen over het te doorlopen proces is er een globale processchets opgesteld in lijn met de verschillende voorwaarden die in het kader worden gesteld. De initiatiefnemer wordt zo verplicht om al diverse stappen te zetten (groen), met name gericht op het betrekken van de lokale omgeving, voordat er een officiële procedure in gang wordt gezet (donkerblauw).

